

FontOOo

Qu'est ce que FontOOo



FontOOo est un autopilote simplifiant le téléchargement et l'installation d'une sélection de polices de grande qualité disponibles sur Internet. Des restrictions de licences empêchent ces polices d'être livrées directement avec OpenOffice.org mais autorisent les utilisateurs à les installer et les utiliser gratuitement.

Basé sur une pré-sélection de packages de police, FontOOo se connectera aux miroirs et vous permettra de choisir les polices que vous souhaitez télécharger et installer.

Le produit présenté ici est l'oeuvre de Laurent Godard, travailleur independant (conseil et developpement) sur OpenOffice.org.

Comment fonctionne FontOOo

La macro va en premier lieu vous demander de sélectionner les polices que vous désirez installer, puis va se connecter sur un des nombreux miroirs de OpenOffice.org et va afficher la liste des polices selon leurs types. En premier lieu, il vous affichera les MS-Free, suivi des polices postscript, et en dernier lieu vous pourrez choisir des polices du type TTF ainsi que les polices Luxi .

ATTENTION : FontOOo peut récupérer les polices MS Free disponibles sur le web. Ces polices sont librement installables sur des systèmes comme *nix mais nécessitent un outil supplémentaire pour décompresser l'archive. Cet outil, msfontextract, a été fourni par Kevin B. Hendricks. Il sera disponible dans les futures versions d'OOo (peut-être OOo1.1.2), mais pour le moment vous devez l'installer vous-même. Téléchargez les binaires (en fonction de votre système d'exploitation) et copier dans le répertoire OpenOffice.org/program. Changez ensuite les attributs de ce fichier en exécutable.

Principales caractéristiques :

- Multiplateforme : Windows, Linux, Mac, Solaris
- Version OOo : FontOOo ne fonctionne qu'à partir des versions OOo 1.1.0 ou supérieures
- Multilangue : L'interface utilisateur est prévue pour supporter le plus de langues possibles. Vous pouvez consulter l'Issue disponible à cette adresse : http://www.openoffice.org/issues/show_bug.cgi?id=25372 si vous souhaitez ajouter votre langue à l'interface utilisateur de FontOOo.

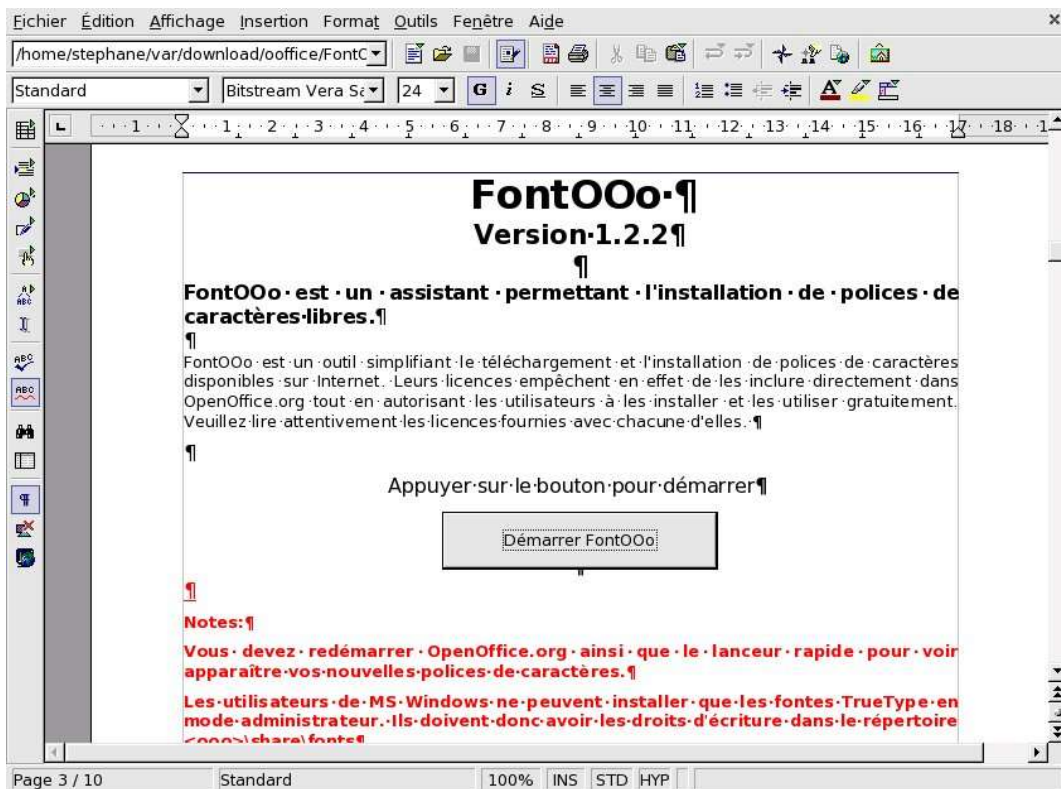
- Modes d'installation : vous pouvez choisir entre un mode d'installation utilisateur simple ou un mode partagé. L'autopilote s'adaptera automatiquement au système d'exploitation si certaines opérations ne sont pas autorisées (installer des polices postscript à un niveau utilisateur sous Windows n'est par exemple pas possible)
- Mise à jour automatique : FontOOo affichera automatiquement un message si une nouvelle version est disponible et vous permettra de mettre à jour votre version courante de FontOOo
- Mode d'installation hors-ligne : Il est possible d'effectuer une installation hors ligne en utilisant un pack. C'est utile pour le packaging des cds par exemple
Voici les packs hors-lignes principaux (à l'adresse : <http://oooconv.free.fr/fontooo/packs/>). Ces fichiers sont plutôt importants, soyez alors attentifs à la durée de téléchargement !
 - Toutes les polices Ms Free
 - Toutes les polices Postscript
 - Toutes les polices TTF (principalement les police postscript + luxi family)
- Licence LGPL , developpé par Laurent Godard

Utilisation de FontOOo

En premier lieu, il faut télécharger et lancer le fichier FontOOo.sxw en acceptant l'activation des macros. Nous arrivons donc sur cette page :



En cliquant sur une des langues, on arrive comme avec une page HTML à la page qui parle la langue que l'on a choisie, ici, il s'agit bien évidemment du Français dans notre cas.



En cliquant sur le bouton, nous lançons la macro. Je vous propose de suivre le séquençement des boîtes de dialogue étape par étape à la page suivante :

L'installation étape par étape :

1) Choix du mode de mise à jour

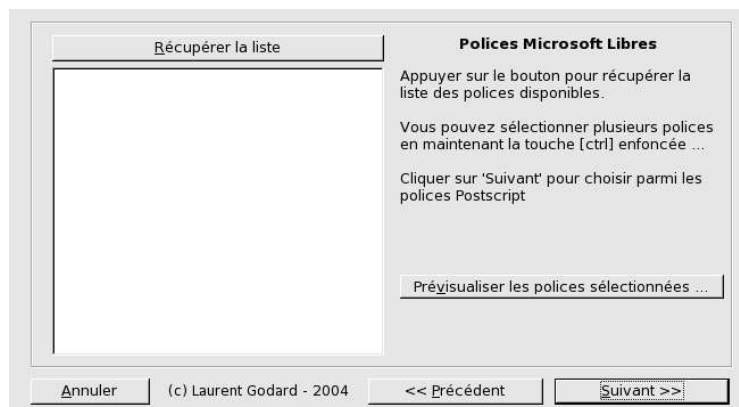


Il y a plusieurs possibilités :

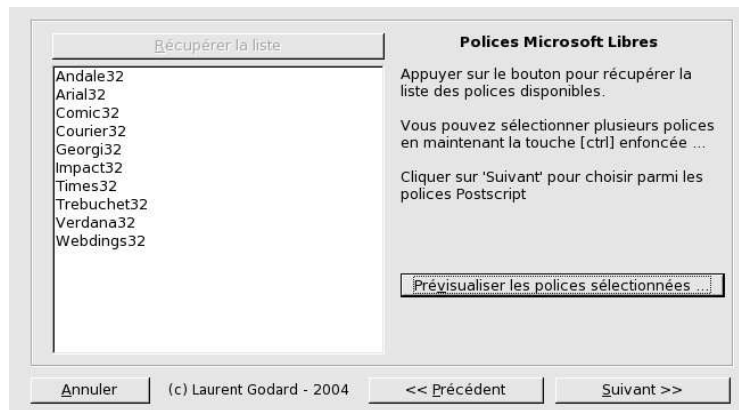
- Je suis connecté à internet, je télécharge directement et :
 - Je veux installer les polices uniquement pour moi
 - Non, j'ai les droits administrateur et je veux que tout le monde soit à jour.
- Je ne suis pas sur internet, j'utilise l'installation hors-ligne :
 - Je vais installer les polices uniquement pour moi
 - L'installer avec les droits administrateur, ainsi tout le monde sera à jour.

Dans notre exemple, je suis sous mon utilisateur standard et j'ai décidé d'installer pour moi tout seul.

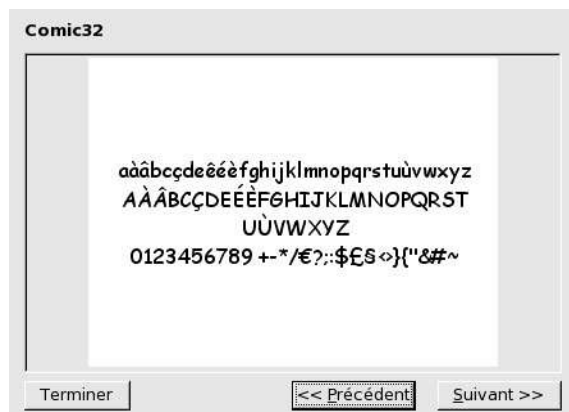
2) Récupération de la liste des polices



Cette fenêtre vous permet de télécharger la liste de toutes les polices disponibles et vous permettra de sélectionner les polices MS-Free désirée. On peut le voir à l'écran suivant :

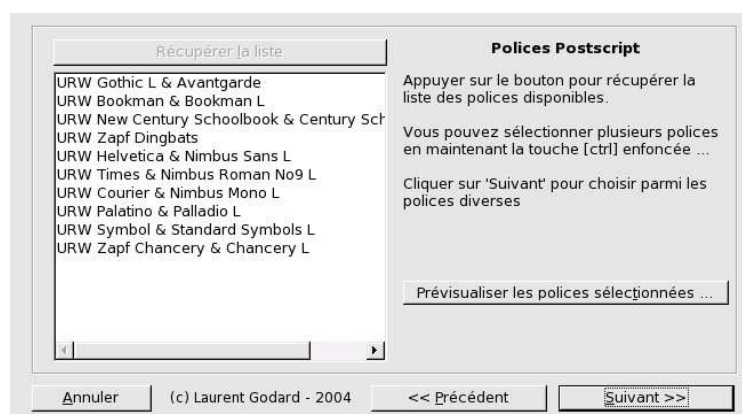


Pour les sélectionner, il faut les sélectionner avec la touche contrôle (ctrl).
Il est aussi possible d'avoir un aperçu des polices sélectionnées.

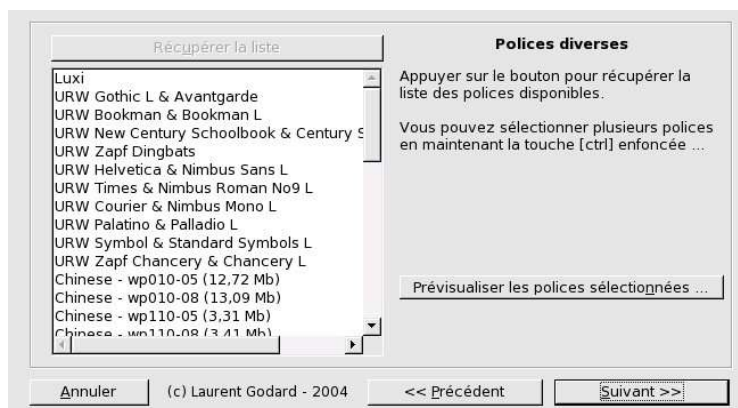


3) *Choix des polices postscript*

Une fois que la liste est récupérée, il n'est plus nécessaire de la faire, sauf si vous n'avez pas récupéré la liste à l'étape précédente.



4) Choix des polices TTF et autres



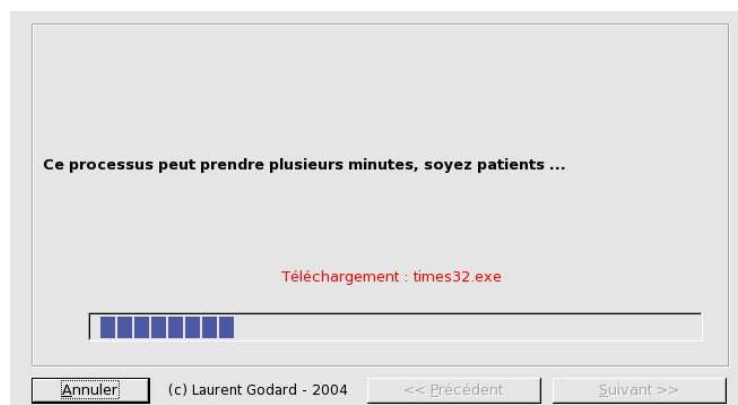
Grâce à monsieur Pui-Lam Wong, il est possible d'avoir des polices en chinois (traditionnel et simplifié).

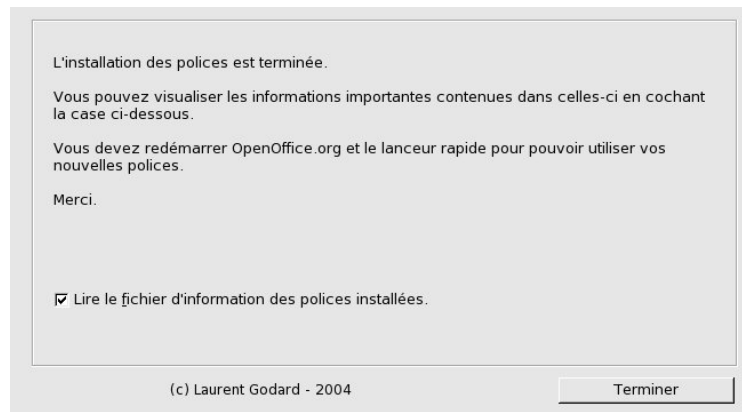
5) Phase finale

Le choix est donc fait, maintenant le programme va vous proposer de télécharger les polices que vous avez choisies



Nous voyons ici, le téléchargement en cours.





Voilà, c'est fini et installé, il vous est possible en cliquant la case à cocher "Visualiser les fichiers d'informations" de voir les notices des dictionnaires (auteurs, licences, instructions d'installation manuelle ...).

Pour que les polices soient pris en compte, vous devez quitter OpenOffice.org ainsi que les lanceurs activés.

Réalisé sous OpenOffice.org 1.1

Licence : PDL 2004 - [Stéphane Purnelle](#)

Ci-dessous : la notice de la licence PDL

Public Documentation License Notice

The contents of this Documentation are subject to the Public Documentation License Version 1.0 (the "License"); you may only use this Documentation if you comply with the terms of this License. A copy of the License is available at <http://www.openoffice.org/licenses/PDL.html>.

The Original Documentation is Tutoriel de FontOOo. The Initial Writer of the Original Documentation is Stéphane Purnelle Copyright (C)2004. All Rights Reserved. (Initial Writer contact(s) : stephane.purnelle@tiscali.be).

Contributor(s): _____.

Portions created by _____ are Copyright (C) _____ [Insert year(s)]. All Rights Reserved. (Contributor contact(s): _____ [Insert hyperlink/alias]).

NOTE: The text of this **Appendix** may differ slightly from the text of the notices in the files of the Original Documentation. You should use the text of this **Appendix** rather than the text found in the Original Documentation for Your Modifications.